

## **Saint-Quentin la Poterie**

**St Quentin la Poterie est l'épicentre d'une région vouée depuis toujours aux arts de la Terre et du Feu. En 1991, St Quentin la Poterie est le premier site retenu dans la région pour figurer dans l'archipel des Métiers d'Art. En 1995, elle reçoit le label Ville et Métiers d'Art.**

Les fouilles archéologiques attestent que l'activité potière s'est développée à Saint-Quentin dès le néolithique, et se poursuit au moyen-âge.

Au XIVème siècle, les papes Jean XXII et Benoit XII ont commandé près de 120 000 carreaux de pavements pour le Palais des Papes d'Avignon.

Au XIXème siècle, 60 fours de potiers fonctionnent à St Quentin la Poterie, on compte : 30 fabriques de pipes, 3 de briques, 1 de creusets.

Aujourd'hui, une vingtaine d'ateliers de potiers, un musée , une galerie, invitent tous les amateurs de terre vernissée, grès, raku, faïence, porcelaine à venir découvrir une céramique vivante et créative.

# Le Musée de la Poterie Méditerranéenne

Le Musée de la Poterie Méditerranéenne ouvre ses portes en 1998. Avec l'aide de la municipalité, la collection privée d'Arnaud Maurières et Eric Ossart a été installée dans un ancien moulin à huile, au cœur du village de Saint-Quentin-la-Poterie. Village dont l'histoire est inscrite dans son nom.



Le Musée de la Poterie Méditerranéenne présente deux collections :

1ère : Terres cuites de Saint-Quentin la Poterie, achetée en 2001, comportant un large échantillonnage des poteries utilitaires de Saint-Quentin la Poterie du XIXème siècle, est venue compléter le fond existant. Les pipes en terre, les briques, les carreaux et les terraillettes ont une part importante dans l'activité potière du village et y ont donc leur place.

2ème : Terres de Méditerranée, acquise en 2006 par l'association grâce à l'aide de la commune de Saint-Quentin la Poterie, elle présente un fond important de céramiques du pourtour méditerranéen.

Le Musée de la Poterie Méditerranéenne propose ainsi un parcours libre ou guidé à travers 11 salles regroupant plusieurs centaines de céramiques utilitaires des deux derniers siècles.

Le Musée présente chaque année une ou plusieurs expositions temporaires qui illustrent l'originalité et les caractéristiques stylistiques des productions céramiques d'un même atelier ou d'une même région. Cette présentation constitue donc un complément à effet de loupe de l'exposition permanente qui décline davantage l'utilisation que leur provenance.

**200 m<sup>2</sup> d'exposition**  
**11 salles d'exposition dont 2 consacrées à l'exposition temporaire**  
**1 salle vidéo**

**Le Musée de la Poterie Méditerranéenne est labellisé  
Qualité Sud de France et Qualité Tourisme depuis 2009.**

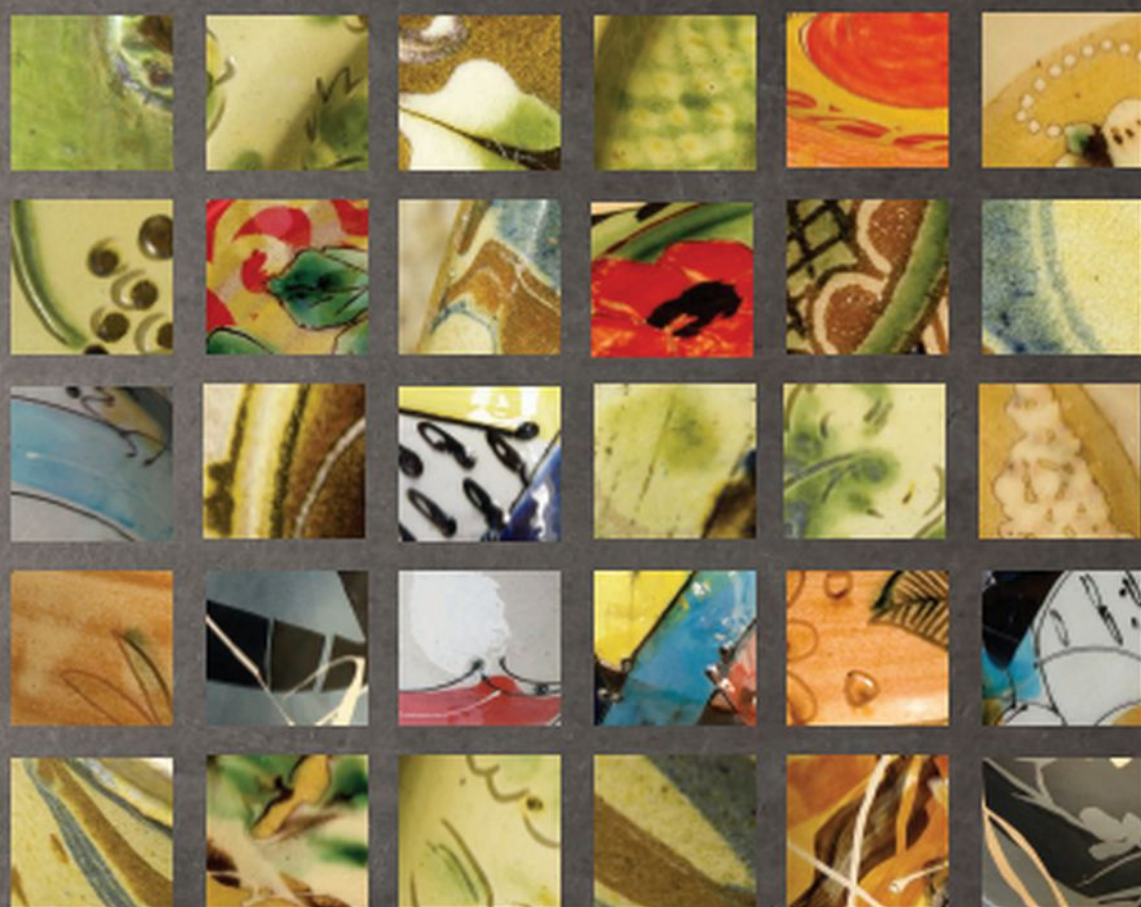
# Musée de la poterie Méditerranéenne

SAINT - QUENTIN - LA - POTERIE

30  
ANS

Terralha

## Terres vernissées 30 céramistes



Du 6 avril au 26 octobre 2014

14, rue de la Fontaine • 30700 St-Quentin-la-Poterie  
[www.musee-poterie-mediterranee.com](http://www.musee-poterie-mediterranee.com) - Tél : 04 66 03 65 86

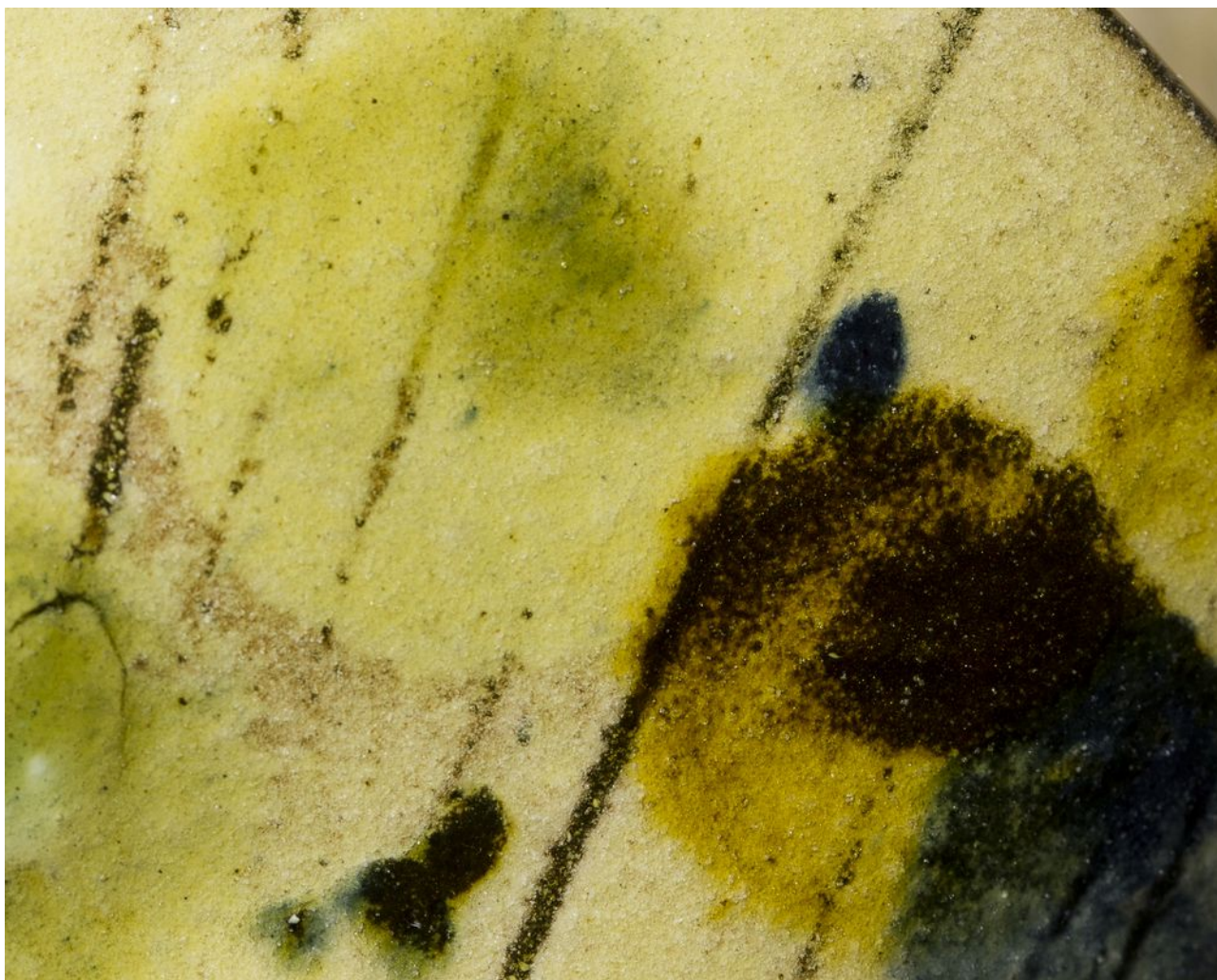




# EXPOSITION

## Terres vernissées, 30 céramistes

dans le cadre des 30 ans de TERRALHA, Festival Européen des Arts Céramiques



**Du 6 Avril à 26 Octobre 2014**

**au Musée de la Poterie Méditerranéenne**

**Saint-Quentin la Poterie (Gard)**

Saint-Quentin la Poterie a été un grand centre de poteries vernissées utilitaires jusqu'au début du XXème siècle. Actuellement des céramistes créateurs œuvrent avec cette technique ancienne et le Musée de la poterie méditerranéenne se devait d'illustrer ce courant qui est toujours vivant dans ce village de Saint Quentin la Poterie.

## **2014 fêtera les 30 ans du marché et festival de la céramique Terralha.**

Une belle occasion de rendre hommage aux bonnes volontés, aux initiatives, aux belles idées, aux initiateurs et aux participants et d'associer les acteurs contemporains de la terre vernissée.

L'exposition fera tout particulièrement honneur à ceux qui ont participé aux fondations de cette manifestation et qui par leur talent de créativité perdurent une tradition sans cesse renouvelée.

L'exposition présentée fait le trait d'union entre la céramique traditionnelle et la céramique contemporaine en présentant les plus grands représentants français de cette technique. Tous ont participé au moins une fois au marché Terralha.

L'exposition regroupe céramiques utilitaires, décoratives... traditionnelles, et créatives ...

Céramistes exposés (entre deux et trois pièces chacun)

Atelier Bouthinon	Gerard Jean-Nicolas
Baillieux Jean-Pierre	Gatineau Isabelle
Balay Pascale	Girard Agnès
Chaussy Françoise	Gual Janine
Czerwiec Jacques	Hostein Paul
Dubernard Jean-Jacques	Hubert Nathalie
Esteban Richard	Lindner Otto
Fresnais François et Sylvie	Miller David
Gallot Philippe	Sourdive Nicolas
Galtié Patrick	Von Fritschen Geneviève
Gaget Yves	

D'autres sont en attente de confirmation.

## La technique de la terre vernissée

La céramique vernissée est une poterie recouverte d'une glaçure composée de sels de plomb (ils permettent d'abaisser la température de cuisson à 1 040°C), colorée grâce à des oxydes métalliques et cuite en atmosphère oxydante ; la glaçure rend le récipient imperméable.

Les premières glaçures plombifères remontent à l'époque hellénistique (IV<sup>e</sup> siècle av. J.-C.) et sont utilisées par les potiers gallo-romains ; puis la technique est oubliée en Occident et ne réapparaît qu'au début du Moyen-âge, sans doute sous l'influence de Byzance.

Le Sud de la France est sous l'influence des importations méditerranéennes, via le commerce maritime : notons en Provence, les ateliers d'Aubagne, de Marseille ; en Dauphiné, les ateliers de la Drôme (Dieulefit...) dans le Sud Est, Saint-Quentin la Poterie ou dans le sud-ouest, la fabrique de Giroussens. Ces centres de productions sont très florissants jusqu'à la fin du XVIII<sup>e</sup> siècle, moment où les terres vernissées laissent progressivement la place aux faïences et porcelaines.

## Quelques céramistes...

### Jean-Nicolas Gérard – Valensole (Alpes de haute-provence)



Né à Brazzaville (Congo) en 1954. Retour en France en 1961. Depuis, a toujours vécu dans le Midi (Grasse, Marseille, Plateau de Valensole - Alpes de Haute-Provence). Il a démarré la céramique en 1978 et a été l'élève de Jean Biagini à l'Ecole des Beaux-Arts d'Aix-en-Provence. Il a également travaillé dans l'atelier de Claire Bogino.

Après une courte pratique du grès, il crée un premier atelier pour la terre vernissée avec un four à bois.

Depuis 1983, l'atelier est situé à Valensole, au cœur du village.

Son travail a aujourd'hui trouvé une audience internationale. Il est régulièrement invité pour des workshops ou des résidences d'artiste (U.S.A., Australie, Chine, Japon, Royaume-Uni, Corée...).

## Otto Lindner – Soulatgé (Aude)

A la Poterie du Verdoube, Otto Lindner travaille la terre vernissée, alliant formes utilitaires, formes sculpturales et graphismes.

« Ma terre vernissée en noir et blanc est réservée aux pièces uniques. En optique le blanc est la somme de toutes les couleurs ; en décorant mes pièces en noir et blanc je renonce à la couleur mais symboliquement je les inclus toutes. Le décor devient minimaliste, gestuel et contemplatif, je ne cherche pas un résultat. »



## Nathalie Hubert – Saint-Quentin la Poterie (Gard)

Nathalie Hubert a installé sa poterie au cœur du village en 1993. Dans la tradition locale de la terre vernissée, elle fabrique des objets utiles : vaisselle pour la table et la vie de tous les jours, plats à four pour cuisiner les gratins, saladiers, pichets, assiettes.

« Mon travail est l'expression d'un rapport sensible à la nature. Paysages et saisons me guident et m'influencent. Les éléments de mes décors sont souvent végétaux : signes modestes et silencieux, poèmes minuscules mélancoliques ou facétieux, dont le sens se dévoile avec le temps.

J'aime que ma céramique invite à une contemplation rêveuse. J'aime aussi qu'elle s'incarne dans un usage. »



## Françoise Chaussy – Mars (Ardèche)

Née en 1956, suit les cours des écoles des Beaux arts de Saint Étienne puis de Bourges.

Elle exerce depuis 1995 en tant qu'artiste libre et participe à de nombreuses expositions (dont le centre Pompidou, la maison de la culture de Saint Étienne et la biennale de céramiques de Châteauroux).

Elle expose également dans des galeries et des boutiques tout au long de l'année.

Faïence blanche découpée d'après croquis préparatoires puis montée à la plaque et décorée avec des colorants et émaux industriels. Emploi de volumes simples. Formes empruntées aux pièces traditionnelles de vaisselle de tous pays et de toutes époques. Travail sur la confusion entre le plan et le volume.



## Janine Gual - Aviron-Bergelle (Gers)

Études artistiques à Paris, Brevets des Arts Appliqués, puis approche du travail de la terre dans toute sa technicité dans l'atelier de céramique de Marcel Guillot à Saint Maur.

En 1981, Janine crée son propre atelier à Nogaro (Gers) avec son mari. C'est en 1990 que la rejoint Pierre Gual, autodidacte.



Ils travaillent ensemble la faïence dans une esthétique particulière à la fois stricte et luxueuse, nourrie de réminiscences Art Nouveau et Années 50 : coupes, boîtes triangles, pyramides, stèles...

Expositions en Galeries d'Art en France et à l'étranger. Rencontres de potiers nationales et internationales (Festival de la terre, Marches de potiers...).



## Sylvie & François Fresnais - Sampigny Les Maranges (Saône & Loire)

Formés aux Beaux-Arts de Bourges dans l'atelier de Jacqueline Lerat et Yves Mohy. Ils complètent leur formation à Clionsclat dans la Drôme, dans une des dernière fabrique de poteries de terre vernissée de France.

A l'atelier, ils travaillent à quatre mains : Sylvie s'occupe du décor et François du façonnage. Le plus souvent, ils assurent les cuissons ensemble...



Ils fabriquent une grande variété de poteries utilitaires et décoratives. Leur répertoire de formes et de décors est d'inspiration populaire. La technique de la terre vernissée leur permet une très grande diversité de décors, par des jeux de vernis, ou d'engobe, par l'estampage ou le décor à la poire, au clou, au pinceau, au pochoir, à la cire, à la plume, ou à la louche, ils les utilisent tous!

# Les informations pratiques

## Horaires d'ouverture

Fermé le lundi et le mardi

Février / Mars / Avril / Mai : de 14h à 18h

Juin : de 10h à 13h et de 15h à 19h

Juillet / Août : tous les jours de 10h à 13h et de 15h à 19h

Septembre : de 10h à 12h et de 14h à 18h

Octobre : de 14h à 18h

Novembre / Décembre / Janvier : sur rendez-vous téléphonique.

## Prix de la visite

Plein Tarif : 3 € Tarif Réduit : 2,3 €

Gratuit pour les moins de 12 ans

Pour les groupes et les visites guidées : nous consulter

**Musée de la Poterie Méditerranéenne**

**Maison de la Terre**

**14 rue de la fontaine**

**30700 Saint-Quentin la Poterie**

**Tel : 04 66 03 65 86**

**[terres.de.mediterranee@wanadoo.fr](mailto:terres.de.mediterranee@wanadoo.fr)**

**[www.musee-poterie-mediterranee.com](http://www.musee-poterie-mediterranee.com)**

L'exposition reçoit le soutien financier de la commune de Saint-Quentin la Poterie et du Département du Gard

**Photos disponibles pour la presse**

**Crédit Photo : Hervé Touchard**



*Hostein, Gérard, Girard*



*Jean-Nicolas Gérard*



*Jean-Pierre Bailleux*



*Agnès Girard*

Crédit Photo : Christine Réfalo



*Sourdive, Bailleux, Hostein*



*Richard Esteban*



*J.N. Gérard, D.Miller, F.Chaussy*



*Yves Gaget*

D'autres photos sont disponibles, n'hésitez pas à nous les demander.